

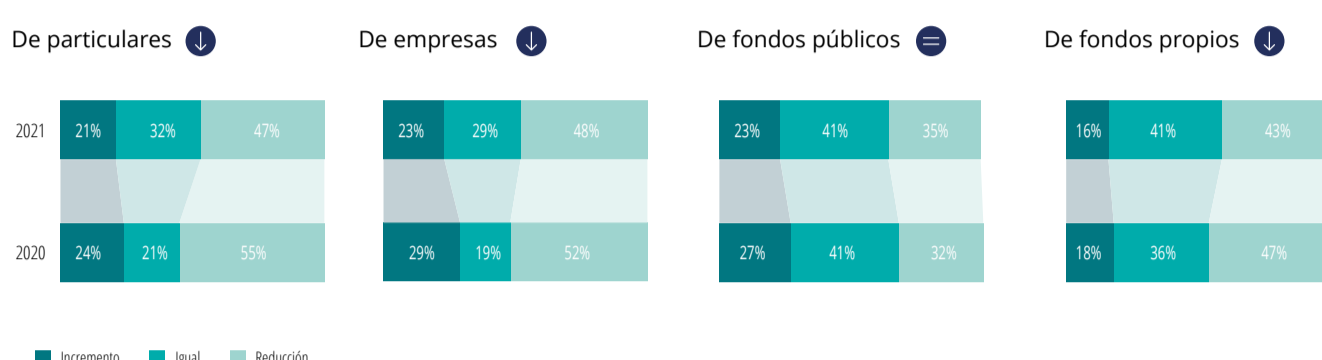


# Barómetro de entidades no lucrativas

## Impacto en el desarrollo de gestión

El impacto de la pandemia un año después, sigue afectando a las entidades no lucrativas, los hallazgos indican una disminución de sus ingresos por donaciones en 2021 y la perspectiva con la que esperan cerrar el año señala una situación económica muy deteriorada.

### Ingreso de las entidades en 2020 y expectativa para 2021



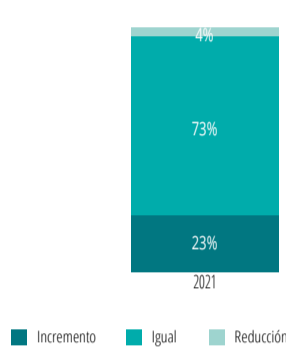
Sin embargo, la previsión del sector empresarial en el Barómetro de empresas de enero 2021 indicaba que se mantendría su política de inversión en acción social, mecenazgo y RSC y en algunos casos se incrementaría, prioritariamente en zonas donde opera la empresa.

La COVID ha afectado considerablemente a la actividad y operación de las entidades.

### Impacto de la crisis COVID-19 en las operaciones y en las actividades de las entidades, expectativa para 2021

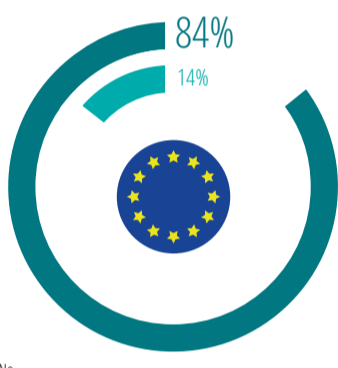


### Previsión de las empresas en relación a la política de inversión en acción social, mecenazgo y RSC, en el año 2021



El desconocimiento de las ayudas disponibles para las ONG, como los Fondos Europeos, se une a la dificultad y complejidad burocrática de los trámites de solicitud y gestión.

### ¿Confías en que los Fondos Europeos sirvan para transformar la economía española?

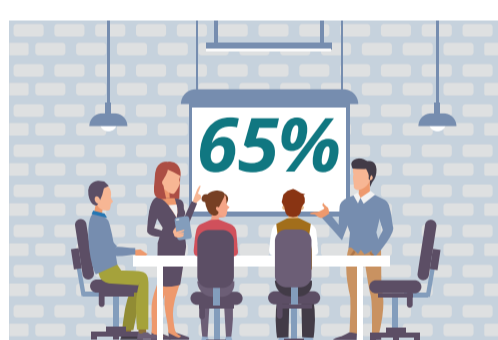


### ¿Esperas poder beneficiarte de las ayudas otorgadas a España por los Fondos Europeos?



## Modelo laboral y operativo

La amplia mayoría de las ENL están completamente adaptadas al teletrabajo, superando los problemas y dificultades iniciales, pero la actividad presencial es esencial, como ya se mencionó en la edición anterior, y las entidades indican la espera de un modelo laboral presencial post pandemia, probablemente en línea con los servicios más demandados por sus beneficiarios, ayuda presencial física.



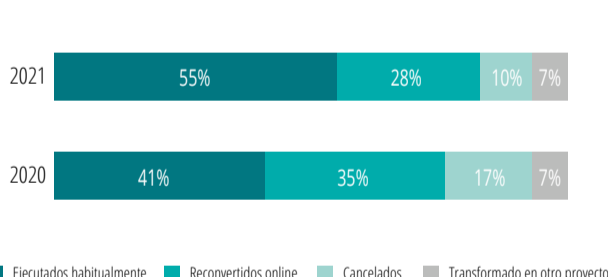
La pandemia representa un reto adicional para las entidades y la atención de sus servicios se centra en proyectos que aborden los servicios más demandados por los colectivos.

El esfuerzo realizado durante estos meses, la capacidad de adaptación de las organizaciones y su vocación de servicio hacen que los proyectos transformados a formato online tengan mejor valoración por parte de las entidades actualmente, pero la preferencia es que sigan siendo ejecutados como habitualmente ya que los servicios más demandados responden a la presencialidad.

### Servicios más demandados- prioritarios para los colectivos beneficiarios



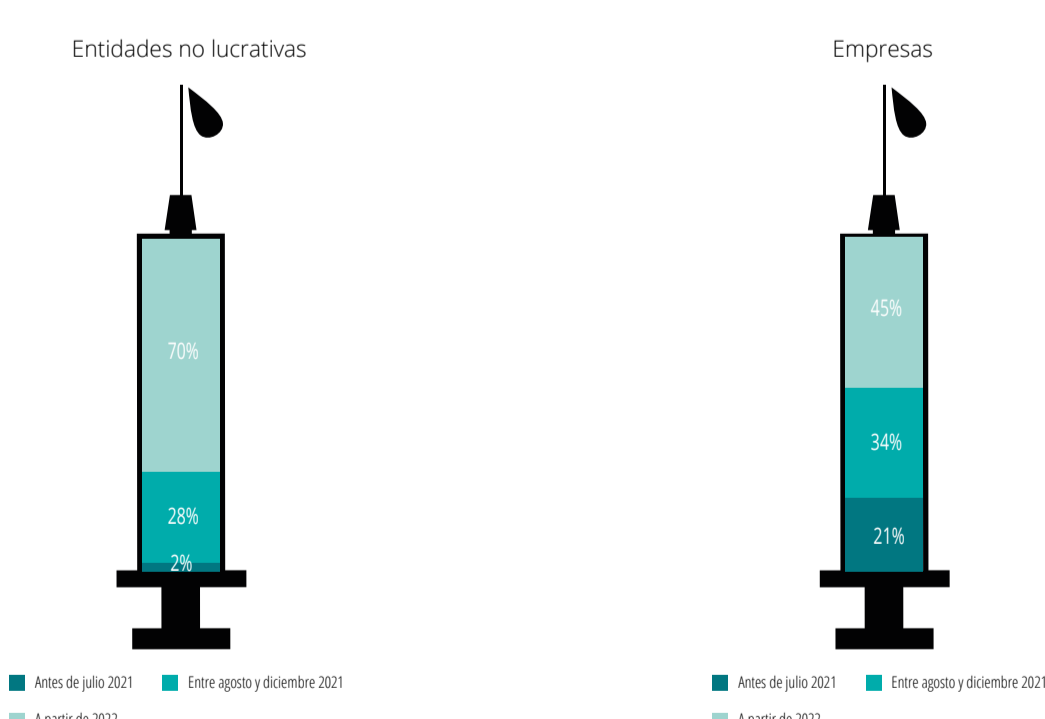
### Proyectos y actividades presenciales



## La vacuna y la recuperación de la actividad

Las entidades sociales son más pesimistas que las empresas en lo que se refiere a la recuperación de su actividad en función del proceso de vacunación. Mientras un 34% de las empresas considera que esta recuperación se producirá en la segunda parte del año, este porcentaje baja al 28% en el caso de las ONG que mayoritariamente estiman que se producirá en 2022 (70%).

### ¿Cuándo consideras que la vacunación COVID-19 en España permitirá recuperar la actividad anterior a la pandemia?



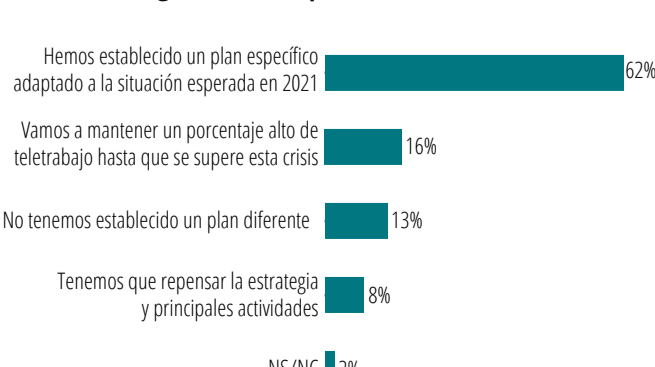
**Preocupa el acceso limitado al proceso de vacunación a las personas en contextos más vulnerables**

## Planificación y prioridades

En la situación actual, las organizaciones indican que cuentan con medidas de adaptación a las diferentes situaciones para 2021.

Áreas más importantes para focalizar en los próximos meses: nuevas tecnologías, digitalización, medidas de seguridad, innovación y estrategia

### Plan de las organizaciones para 2021



### Áreas más importantes en la que focalizar en los próximos meses

